

Hildegard

Therapeutentag am 06.10.2016 in Konstanz - Bericht zum Workshop

„Psycho-Somatik - 35 Stressoren / 35 Wirbel“

Bertram Mohr

Über die Einladung, den Workshop „Psychosomatik – 35 Stressoren / 35 Wirbel“ beim 1. Therapeutentag im Rahmen des 9. Internationalen Hildegard von Bingen – Kongresses am 06.10.2016 im Konzil in Konstanz zu leiten, habe ich mich sehr gefreut.

Hildegard's Psycho Somatik

Die Hildegard Psycho Somatik sieht die Krankheiten nicht als Bestrafung für spirituelle Fehler oder nach der mittelalterlichen Erbsündenlehre als Sünde. Dieses Modell ist sehr limitiert und betrachtet den Menschen als Fehlentwicklung mit endlosen Entmutigungen. Schließlich sind wir alle Sünder und viele „große Schurken“ sind „vollständig gesund.“

Faszination Hildegard:

„Der Mensch ist ein Wunder Gottes - homo miraculum Dei - ein Licht aus Gott, das lebt und wieder stirbt.“

Hildegard geht davon aus, daß der Mensch, als Spiegelbild Gottes mit dem Erbsegen ausgerüstet ist, mit einer Seele und 35 spirituellen Heilkräften. Gott „wohnt“ in jedem Menschen. Mit der Seele steuert er sämtliche Körperfunktionen:

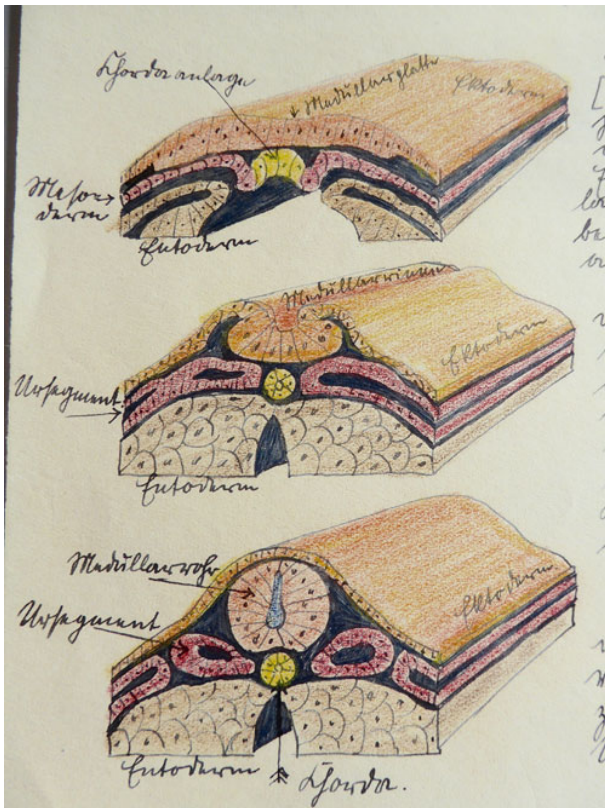
„Die Seele ist inniglich in den Körper eingesenkt und steuert sämtliche Körperfunktionen. Sie weht durch den Leib wie der Wind durchs Universum....sie ist die grüne Lebenskraft des Körpers und das ist das Wesen des Menschen.“

Zusammen mit den Heilmitteln der Hildegard Heilkunde, der Hildegard Ernährung, den Hildegard Ausleitungs- und Reinigungsverfahren - Aderlaß, Schröpfen, Darmsanierung und Fasten – können wir die 35 spirituellen Heilkräfte aktivieren und Krankheiten, die normalerweise „unheilbar“ sind,“ heilen bzw. verhüten.

Wirbelsäule – Diagnose und Therapie

Die 35 Wirbel der Wirbelsäule entsprechen den 35 Tugenden- und Lasterpaaren. Zur Diagnose sucht man die Schmerzstellen links und rechts der Wirbelsäule und such die entsprechenden Tugenden und Lasterpaare.

Hildegard



Praktische Ausführung

Das Interesse der Teilnehmer, meine Erfahrung aus der Praxis, Visionen der Hl. Hildegard von Bingen und natürlich auch die wissenschaftlichen Forschungen im Rahmen der Psychosomatik bestätigen die Wichtigkeit der Beziehung von Psyche und Körper.

Um die Zusammenhänge von Körper, Seele und Geist und die therapeutischen Möglichkeiten der Psychotherapie nach Hildegard von Bingen (HvB) zu verstehen, begann der Workshop in der Embryologie. Es wurde auf die drei Netzwerke im Körper eingegangen: Neural, vaskulär und faszial. Diese drei Systeme sind sehr eng miteinander verflochten.

Abb. Die drei Keimblätter Ento- Meso- und Ektoderm Zeichnung von Friedrich Strehlow

Schon in der zweiten Entwicklungswoche der befruchteten Eizelle strömt das Faszien-system in die drei Keimblätter - Ento-, Meso-, Ektoderm - ein und bestimmt die Entwicklung sämtlicher Strukturen.

Aus dem Ektoderm entstehen die Haut, das Nervensystem, die Sinnesorgane

Aus dem Entoderm geht der Darm hervor

Aus dem Mesoderm bildet sich die Muskulatur, das Bindegewebe, das Skelett, die Geschlechtsorgane und die Organe der Körperhöhle.

Hier wurde noch darauf hingewiesen, dass der Darm aus allen drei Keimblättern entsteht, was dessen Wichtigkeit als emotionalen Speicher unterstreicht.

Hildegard

Das Faszien­system überzieht als doppel­hülliges Netz jede Zelle, Muskel oder Organ. Einige pluripotente mesenchymale Stammzellen bleiben erhalten und können sich je nach Bedarf in verschiedene Zellen verwandeln (z.B. Fibroblasten zur Wundheilung, Leukozyten bei bakteriellen Infektionen).

Als Osteopath unterstütze ich die Annahme, dass im Faszien­system die Seele des Menschen „sitzt“. Nicht verwunderlich ist daher, dass die Psychotherapie der Hildegard von Bingen in der Lage ist, die Voraussetzung zur Genesung sämtlicher Krankheiten zu schaffen.

Des weiteren wurde auf die Dreierbeziehung von Körper, Seele, Geist eingegangen und Möglichkeiten zusammengetragen, wie die Homöostase aus diesen drei Bereichen gestärkt werden kann, um externe Stressoren besser verarbeiten zu können.

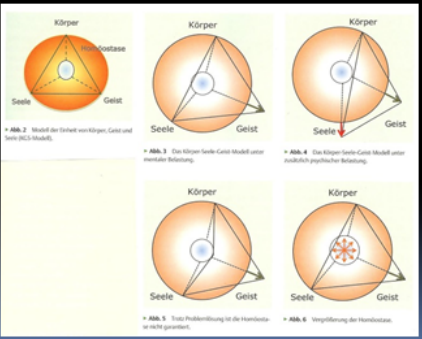
***Körper:* viel Bewegung an der frischen Luft, Sport „im rechten Maß“, körperliche Abhärtung, Hildegard-Ernährung.**

***Geist:* sich mit neuen Dingen zu befassen, kreative Beschäftigungen, Erfolg im Beruf.**

***Seele:* nettes Zusammensein mit Freunden/Partner, schönes Konzert, lustiger Film, Lachen, Kuschneln, Freude empfinden, Meditation, Gebet, Fasten.**

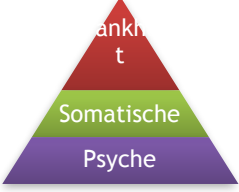
Hildegard

Wirkung von Stressoren
KGS – Modell (nach Stefan Schöndorfer)



- Sehr anschaulich, wie Körper, Geist und Seele als Einheit miteinander verbunden sind und Belastungen kompensiert werden können
- Sind die Belastungen zu groß, kann Krankheit entstehen:
- Mental: z.B. Stress am Arbeitsplatz
- Seelisch-psychisch: Ärger mit Partner, Todesfall etc.
- KGS-Dreieck verlagert sich weiter und ist außerhalb des Wirkungsbereiches der Homöostase => Krankheit entsteht, ob körperlich, mental oder seelisch ist von Konstitution und Schwäche des jeweiligen Systems abhängig
- Homöostase wird in der Psychotherapie als Resilienz bezeichnet

Quelle: Stefan Schöndorfer, Dynamik der Gedanken oder wenn das Denken den Rhythmus lähmt, DO-Deutsche Zeitschrift für Osteopathie 2016;3: S.10-13, Haug Verlag

	<p>Krankheit</p> <p>Somatische Dysfunktion</p> <p>Psyche</p>	<p>Entzündungen, Verstopfung, Durchfall, Verdauungsstörungen</p> <p>Minderdurchblutung der Verdauungsorgane, Versorgung gestört</p> <p>Stress</p>
---	---	---

Hildegard von Bingen hat 35 Laster und Tugenden (Stressoren) 35 Wirbeln zugeordnet. Ebenso sind aufgrund der neuralen Ansteuerung Organe bestimmten Wirbeln zugeordnet. Bereiche, die psycho-somatisch gestört sind, haben paravertebral fazilitierte Segmente. Diese Segmente reagieren auf alle Stressoren mit einem erhöhten Sympathikus Tonus.

Hildegard

Bei der Inspektion oder Palpation des Rückens weisen die fazilitierten Segmente eine Gewebeveränderung auf: Veränderte Gewebestruktur und Ödembildung, veränderter Tonus in den zugehörigen Muskelgruppen mit Einschränkung der Bewegung der betroffenen Segmente oder Druckschmerz. Die Behandlung und allem voran die Prävention von Krankheiten muss sowohl auf der psychischen Ebene (Psychotherapie der HvB) als auch auf der somatischen Ebene (Ernährungslehre der HvB) erfolgen!

„Jede Aktion des Körpers ist eine Aktion der Seele.“

William Alfred, The Curse of an Aching Heart. vergriffen.