

Arbeitsgruppe: Stressfrei durch Anti-Melancholica. Kurze Zusammenfassung

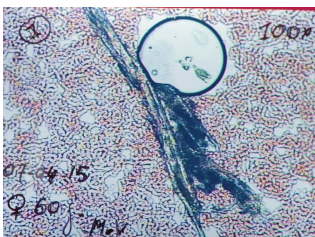
I. Galle und Schwarzgalle: zwei verschiedene Produkte im Blut, die eine Rolle spielen bei Stress

A. Wir lesen in den Texten aus Causae et Curae / Ursachen und Behandlungen: (UB) Seite 220:

“Oftmals erhebt sich auch die Schwarzgalle (melancolia) im Menschen und verbreitet eine qualmenden Rauch in ihm, der seine Adern, das Blut und das Fleisch solange zusammenzieht, bis er wieder aufhört, sich durch den Körper zu ergießen, das heißt: bis er wieder verschwindet. Es kommt aber auch öfters vor, dass die Galle (fel) in einem Menschen überhand nimmt, so dass sie sich mit ihrem Überfluss durch den Körper des Menschen hin verbreitet. Der Mensch leidet dann in seinem Fleische solange an Schmerzen, wie von stechenden Nägeln, bis der Gallenüberfluss sein Ende erreicht hat.“...

„Besäße nämlich der Mensch nicht die Bitterkeit der Galle und die Schwärze der Schwarzgalle, so wurde er immer gesund sein“.

B. Wir zeigen mikroskopische Bilder von amorphen Konglomeraten, die mit der Schwarzgalle von Hildegard übereinstimmen. Ebenso zeigen wir scharfe Kristalle im Blut die mit der Galle von Hildegard übereinstimmen.



Die „Schwarzgalle“ mit ihrem Rauch.



Die „Galle“ ist zu sehen als scharfe Kristallen.

Ganz neu ist, dass diese Kristalle auch gesehen und beschrieben sind durch Prof. George Abela, Michigan State University. Er ist der Meinung es sind Cholesterinkristalle. Die Schwarzgalle dagegen ist noch nicht bekannt oder beschrieben in der heutigen Schulmedizin. Woher kommt sie?

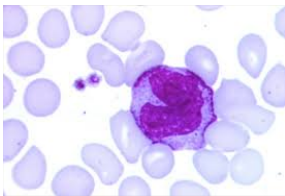
Hildegard

II. Diese zwei schädlichen Produkte sind im Menschen seit dem Sündenfall Adams. UB Seite 66:

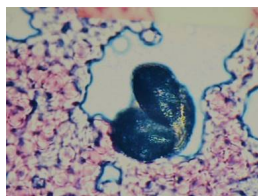
„Die Schwarzgalle ist jedem Menschen eigentümlich, und zwar seit der ersten Versuchung durch den Teufel, weil der Mensch mit dem Essen des Apfels Gottes Gebot übertreten hat.“ Von jenem Essen an hat sich die Schwarzgalle in Adam und seinem ganzen Geschlecht entwickelt und ist eine Ursache jeder schweren Krankheit der Menschen“.

Nach Laurence Moulinier sind die Wörter „tristitia“ und „melancholia“ die Wörter die in Causae et Curae am meisten benützt werden.

Wir sehen, dass die Schwarzgalle ein normales Abfallprodukt von Erbmaterial (DNS) ist, aus den Zellkernen der Leukozyten. Ab und zu sehen wir eine deutliche Ähnlichkeit zwischen Leukozyten und Schwarzgalle und auch Zwischenstadien.



Monozyt



Schwarzgalle



Zwischenstadium: halb weiss halb schwarz

III. Krankheiten wobei die Schwarzgalle Ursache ist oder eine wichtige Rolle spielt.

Chronische Kopfschmerzen, Migräne. Alle Symptome verursacht durch Stress. Chronische Müdigkeit, Fibromyalgie, verminderte Konzentrations- und Leistungsfähigkeit Antriebslosigkeit, erhöhte Reizbarkeit. Der Krebsprung und Magen- Darmkrebs. Depressionen, Selbstmord. Demenz. Höchst wahrscheinlich auch bei vielen neurologischen Krankheiten u.a. Multiple Sklerose.

IV. Anti-Melancholica und Mittel gegen Stress

Glücklicherweise beschreibt Hildegard verschiedene Maßnahmen und Heilmittel um die Schwarzgalle zu beseitigen. Gesunde Ernährung und einen gesunden Lebensstil mit viel Bewegung, Aderlass und Anti-Melancholica helfen uns um immer froh zu sein und Stress zu beseitigen.

A. Ernährung: 1) Dinkel 2) Fenchel und Fenchelsaft 3) Energiekekse 4) Flohsamen 5) Wermutelixier 6) Kubebe

Mittel um das Gehirn zu stärken und Stress zu beseitigen: 1) Bertram 2) gekochte Edelkastanien 3) Mandeln 4) Kopfsalat mit Weinessig 5) Süßholz 6) Quendelkekse 7) weiße Lilie.

Hildegard

B. Behandlungen: 1) Der gelöschter Wein 2) Aronstabwurzelwein 3) Edelkastaniensauna 4) Weinraute 5) Veilchenelixir 6) Ysop 7) Königskerze

V) Hygienische Maßnahmen: Aderlass

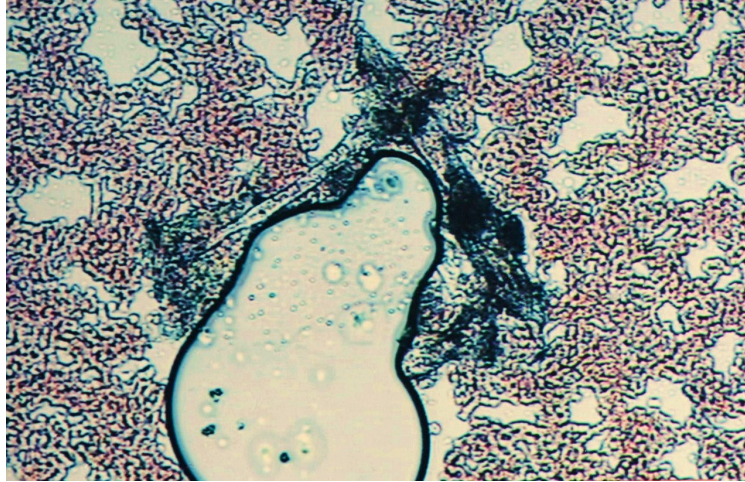
Beim Aderlass fließen Abfallstoffe aus. Neben der Schwarzgalle die man nicht mit bloßen Augen sehen kann, fließen auch die alten verbrauchten roten Blutzellen weg. Sie sind der dunkle Teil im Blutkuchen. Das weiße Teil über dem Blutkuchen ist das Schaumige, bestehend aus kaputten Blutplättchen und Fibrin.



Der Aderlass zeigt oben dass Blutwasser, darunter hell rotes Blut (junge RBZ, und darunter dunkles rotes Blut (alte, verbrauchte RBZ). Es gibt Leute mit wenig oder fast kein Schaum, andere haben viel Schaum, abhängig von ihrer Konstitution.

Hildegard

VI. Zum Schluss



„Die Schwarzgalle ist dunkel gefärbt und bitter, haucht alle Übel aus und erzeugt zuweilen sogar Krankheit des Gehirns, lässt am Herzen dessen Gefäße gleichsam aufsieden und führt zu Traurigkeit und Zweifel an jeglichem Trostwort, so dass der Mensch sich an nichts mehr freuen kann, was zum höheren Leben und Trost im zeitigen Dasein gehört.“

Die Schwarzgalle wurde entdeckt! Sie ist die Ursache von vielen Krankheiten. Zorn und Traurigkeit verursachen Stress. Da diese Schwarzgalle nicht gesehen wird und auch noch nicht in der Schulmedizin bekannt ist, sind auch viele Krankheiten chronisch, d.h. unheilbar. Mit der Hildegard-Medizin ist die Schwarzgalle zu beseitigen und chronische unheilbare Krankheiten, die oft mit Stress zu tun haben, heilbar.

Literatur; Latein: Hildegard von Bingen. Causae et Curae (CC). P. Kaiser. Leipzig 1903

Hildegard von Bingen. Physica. Hildebrandt und Gloning (HG). De Gruyter 2010.

Deutsch: Große Hildegard-Apotheke (GHA). Dr. Gottfried Hertzka und Dr. Wighard Strehlow. 1989

Hildegard von Bingen. Ursachen und Behandlungen (UB). Dr. Hugo Schulz. 7. Auflage. 1992

Dr. Louis Van Hecken,
Meerhout, 29-10-2016

